

Fan/Light Control

RAY, RS2L Series

Rated at 120 V~ 60 Hz 1.5 A fan / 300 W light

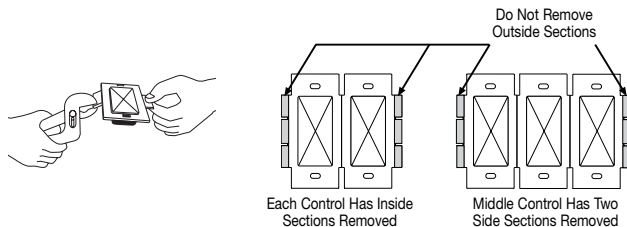
Important Notes

Please read before installing.

- NOTICE:** Use control with a ceiling paddle fan only. Use only one ceiling paddle fan per control. To avoid overheating and possible damage to other equipment, do not use to control receptacles, fluorescent lighting fixtures, or transformer-supplied appliances.
- Controls require separate wires in the wallbox for fan and light. Do not use control with a fan and light that operate with the same switch.
- Set multi-speed fans to their highest setting before installing control.
- Do not wire control in a circuit with a GFCI breaker/receptacle.
- Install in accordance with all national and local electrical codes.
- When no "grounding means" exist within the wallbox then the NEC® 2011, Article 404-9(B) allows a control without a grounding connection to be installed as a replacement, as long as a plastic, noncombustible wallplate is used. For this type of installation, cap or remove the green ground wire on the control and use an appropriate wallplate.
- For new installations, install a test switch before installing the control.
- Protect control from dust and dirt when painting or spackling.
- It is normal for the control to feel warm to the touch during operation.
- Clean control with a soft damp cloth only.** Do not use any chemical cleaners.

Multigang Installations

When installing more than one control in the same wallbox, it may be necessary to remove all inner side sections prior to wiring (see diagram). If pre-installed, remove the wallplate and wallplate adapter from control. Using pliers, bend side section up and down until it breaks off. Repeat for each side section to be removed. **Note:** No derating required if ganged.



NEC is a registered trademark of the National Fire Protection Association, Quincy, Massachusetts.

Installation

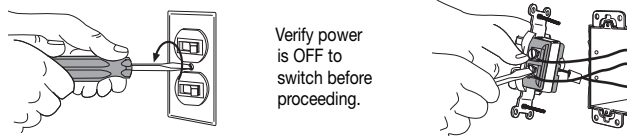
1 Turning OFF Power.

- Turn power OFF at circuit breaker (or remove fuse).



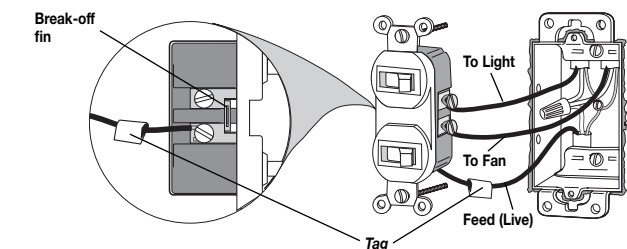
2 Removing Wallplate and Switch.

- Remove wallplate and switch mounting screws.
- Carefully remove switch from wall (**do not remove wires**).



3 Verify Application.

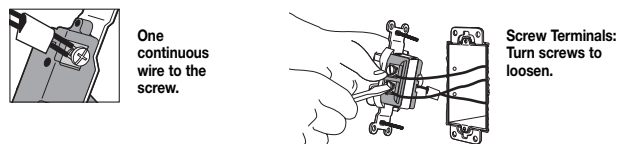
- This control mounts in a single-gang wallbox and independently controls a ceiling paddle fan and a light with each slider. Independent wire must be provided for the fan and light in addition to the feed wire (Live).



MARK or TAG the wire that is connected to the feed side of the switch (the side with the break-off fin).

4 Disconnecting Switch Wires.

Important Note: Your wall switch may have two wires attached to the same screw (see illustration below for example). Tape these two wires together before disconnecting. Connect both wires to the control wire in Step 5.



Important Wiring Information

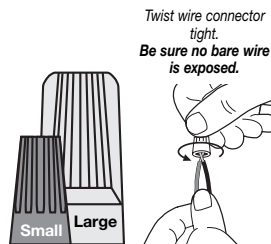
When making wire connections, follow the recommended strip lengths and combinations for the supplied wire connectors. **Note:** Wire connectors provided are suitable for **copper wire only**. For aluminum wire, consult an electrician.

Small:

Strip insulation 3/8" (10 mm) for 14 AWG wire
Strip insulation 1/2" (13 mm) for 16 or 18 AWG wire
Use to join one 14 AWG supply wire with one 16 or 18 AWG control wire.

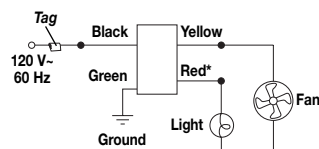
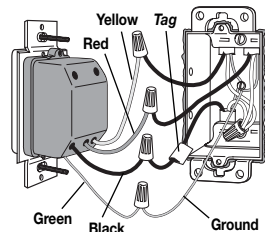
Large:

Strip insulation 1/2" (13 mm) for 10, 12, or 14 AWG wire
Strip insulation 5/8" (16 mm) for 16 or 18 AWG wire
Use to join one or two 12 or 14 AWG supply wires with one 10, 12, 14, 16, or 18 AWG control wire.



5 Wiring the Control.

- For installations involving more than one control in a wallbox, refer to the section on Multigang Installations before beginning.
- Note:** Wire location will vary by product. Reference wires by color, not location.

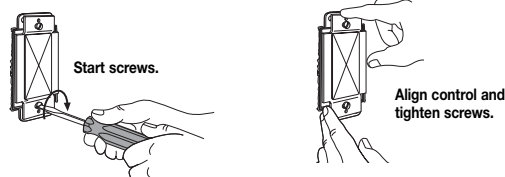


*Cap off Red wire if no light is used.

- Connect the **green** control ground wire to the bare copper or green ground wire in the wallbox. (See Important Note 6.)
- Connect the **black** control wire to the tagged wire removed from the switch (feed wire from the circuit breaker or fuse box). Remove tag from wire.
- Connect the **yellow** control wire to the wire leading to the fan.
- Connect the **red** control wire to the wire leading to the light.

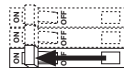
6 Mounting Control to Wallbox.

- Form wires carefully into the wallbox, mount and align control.
- Install wallplate.



7 Turning ON Power.

- Turn power ON at circuit breaker (or replace fuse).



Commande de ventilateur/luminaire

RAY, RS2L Série

Puissance nominale de 120 V~ 60 Hz

1,5 A ventilateur / 300 W luminaire

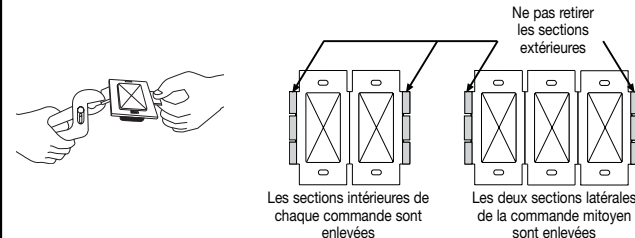
Remarques importantes

Veillez lire avant de procéder à l'installation.

- AVIS :** Utiliser une commande avec un ventilateur de plafond à pales seulement. Utiliser seulement un ventilateur de plafond à pales par commande. Pour éviter la surchauffe et d'éventuels dommages à d'autres équipements, ne pas utiliser ce dispositif pour commander l'intensité des prises de courant, des luminaires à tube fluorescent, ou des appareils alimentés par transformateur.
- Ne pas utiliser les commandes pour un ventilateur et une lumière qui fonctionnent sur le même interrupteur.
- Régler les ventilateurs à vitesses multiples sur la plus haute vitesse avant de procéder à l'installation des commandes.
- Ne pas raccorder les commandes à un circuit doté d'un disjoncteur/d'une prise contre masse défectueuse (GFCI).
- L'installer en respectant tous les codes d'électricité nationaux et locaux.
- Lorsqu'il n'y a pas de « dispositif de mise à la terre » dans la boîte murale, le NEC® 2011, Article 404-9(B) autorise l'installation en remplacement d'une commande sans liaison de terre à condition d'utiliser une plaque frontale en plastique non combustible. Pour ce type d'installation, encapsionner ou retirer le fil de terre vert de la commande et utiliser une plaque frontale correspondante.
- Pour les nouvelles installations, installer un interrupteur d'essai avant de faire la pose de la commande.
- Protégez la commande de la poussière et de la saleté lorsque vous peignez ou rebouchez.
- Il est normal de sentir une chaleur au toucher de la commande intelligent lorsqu'il fonctionne.
- Nettoyer la commande avec un chiffon doux et humide seulement.** Ne pas utiliser de nettoyeurs chimiques.

Installation des commandes multiples

Lors de l'installation de plus d'une commande dans la même boîte murale, il peut être nécessaire d'enlever toutes les sections latérales intérieures avant de faire le câblage (voir ci-dessous). Avec des pinces, replier la section latérale de haut en bas jusqu'à ce qu'elle se sépare. Répéter pour chacune des sections latérales à enlever. **Remarque :** Les installations multiples ne requièrent aucun déclassement.



NEC est une marque de commerce de National Fire Protection Association, Quincy, Massachusetts.

Installation

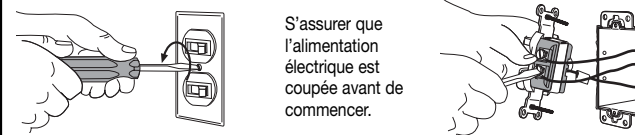
1 Coupure de l'alimentation électrique.

- Couper l'alimentation au disjoncteur (ou retirer le fusible).



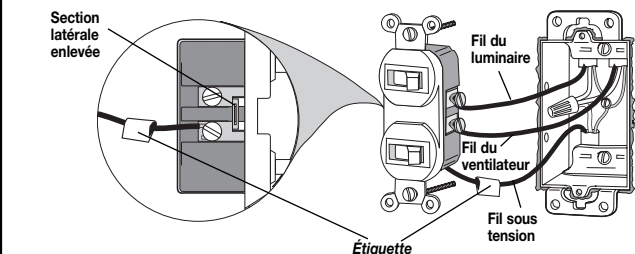
2 Dépose de la plaque murale et de l'interrupteur.

- Enlever la plaque murale et les vis de montage de l'interrupteur.
- Retirer délicatement l'interrupteur du mur (**ne pas enlever les fils**).



3 Vérifier l'utilisation.

- Cette commande se monte dans une boîte de sortie unipolaire et commande indépendamment un ventilateur de plafond à pales et un luminaire à l'aide de chaque curseur. Des fils indépendants doivent être prévus pour le ventilateur et pour le luminaire, en plus du fil sous tension.

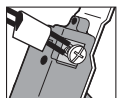


ÉTIQUETER le fil raccordé au côté sous tension de l'interrupteur (le côté avec la section latérale enlevée)

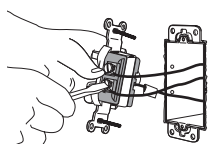
Continué au verso...

4 Débranchement des fils de l'interrupteur.

Remarque Importante : Votre interrupteur mural pourrait avoir deux fils attachés à la même vis (voir illustrations ci-dessous pour exemples). Enrubanner ces deux fils ensemble avant de débrancher. Connectez les deux fils à la borne de la commande de l'étape 5.



Un filage continu à la vis.



Bornes à vis : Tourner les vis pour les desserrer.

Informations importantes sur le câblage

En raccordant des fils, respecter les longueurs et les combinaisons de dénudation recommandées pour les capuchons de connexion fournis. **Remarque :** N'utiliser que des fils de cuivre avec les capuchons de connexion fournis. Pour les fils d'aluminium, s'adresser à un électricien.

Petit :

Dénuder la gaine d'isolation de 10 mm (3/8") pour les fils de calibre 14 AWG.

Dénuder la gaine d'isolation de 13 mm (1/2") pour les fils de calibre 16 ou 18 AWG.

Utiliser pour joindre un fil d'alimentation de calibre 14 AWG avec un fil de commande de calibre 16 ou 18 AWG.

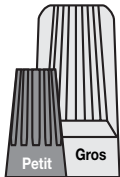
Gros :

Dénuder la gaine d'isolation de 13 mm (1/2") pour les fils de calibre 10, 12, ou 14 AWG.

Dénuder la gaine d'isolation de 16 mm (5/8") pour les fils de calibre 16 ou 18 AWG.

Utiliser pour joindre un ou deux fils d'alimentation de calibre 12 ou 14 AWG avec un fil de commande d'intensité de calibre 10, 12, 14, 16, ou 18 AWG.

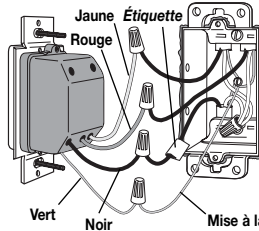
Visser le capuchon de connexion serré. Voir à ce qu'aucun fil dénudé ne soit exposé.



5 Câblage de la commande.

- Pour les installations comportant plus d'une commande dans une même boîte murale, consulter la section «Installation des commandes multiples» avant de commencer.

Remarque : L'emplacement des fils peut varier selon le produit. Associer les fils par couleur, et non par emplacement.

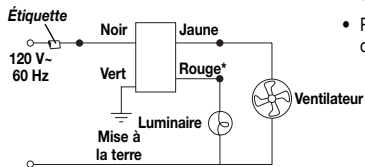


- Raccorder le fil de mise à la terre vert de la commande au fil en cuivre dénudé ou vert de la boîte murale. (Voir la remarque importante 6.)

- Raccorder le fil noir de la commande au fil étiqueté de la boîte de sortie retiré de l'interrupteur (fil sous tension du disjoncteur ou de la boîte à fusibles).

- Raccorder le fil jaune de la commande au fil allant au ventilateur.

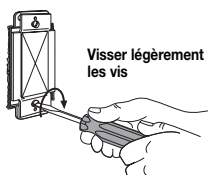
- Raccorder le fil rouge de la commande au fil allant au luminaire.



*Recouvrir le fil rouge s'il n'y a pas de luminaire.

6 Montage de la commande dans la boîte murale.

- Replier les fils soigneusement dans la boîte murale, monter et aligner la commande.
- Installer la plaque murale.



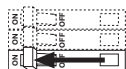
Visser légèrement les vis.



Aligner la commande et bien visser en place.

7 Mise sous tension.

- Mettre le circuit sous tension au disjoncteur de circuit (ou remplacer le fusible).



tradeSELECT™

Español

Control para Luz y Ventilador

RAY, RS2L Serie

Especificaciones nominales: 120 V~ 60 Hz
1,5 A ventilador / 300 W luz

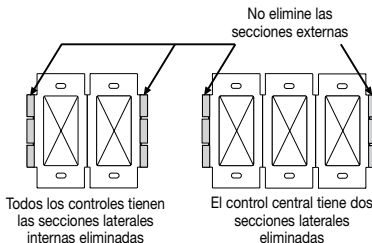
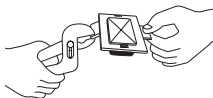
Notas Importantes

Por favor leer antes de instalar.

- AVISO:** Use los controles solamente con un ventilador de aspas para techo. Use sólo un ventilador de aspas para techo por cada control. Para evitar el sobrecalentamiento y posibles daños a otros equipos, no debe usarse para control de receptáculos, iluminación fluorescente, o alimentados por transformadores.
- No use el control con un ventilador y una lámpara que funcionen con el mismo interruptor.
- Ajuste los ventiladores de varias velocidades a su velocidad máxima, antes de instalar los controles.
- No cablee controles en un circuito en el cual haya un cortocircuito/receptáculo GFCI.
- Instálelo de acuerdo con todos los códigos eléctricos nacionales y locales.
- Si en la caja de embutir no hay acceso a una conexión de tierra, la norma NEC® 2011, Artículo 404-9(B) permite instalar como reemplazo un control sin conexión a tierra, en tanto se utilice una placa de pared de plástico no combustible. Para este tipo de instalación, aisle o elimine el conductor verde de tierra del control y utilice una placa adecuada.
- Para instalaciones nuevas, instale un interruptor de prueba antes de instalar el control.
- Durante trabajos de pintura o de reparación de paredes, proteja el control del polvo y la suciedad.
- Es normal que el control se sienta tibio al tocarlo durante su operación.
- Limpie el control sólo con un paño suave y húmedo. No use limpiadores químicos.

Instalaciones Múltiples

Al instalar más de un control en la misma caja de embutir, puede ser necesario remover todas las secciones laterales interiores antes de efectuar el cableado (ver diagrama). Usando alicates, doble la sección lateral hacia arriba y hacia abajo hasta que se rompa. Repítase en cada sección lateral a eliminar. **Nota:** Las instalaciones múltiples no requieren reducción de capacidad.

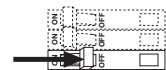


NEC es una marca registrada de National Fire Protection Association, Quincy, Massachusetts.

Instalación

1 Desconecte la Energía.

- Desconecte la energía en el corta circuito o quite el fusible

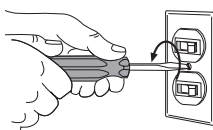


PRECAUCIÓN

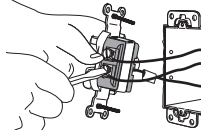
Peligro de descargas eléctricas. Puede causar lesiones graves o letales. Corte el suministro eléctrico en el magnetotérmico antes de instalar la unidad.

2 Remueva la Placa de Pared y el Interruptor.

- Quite los tornillos de montaje del interruptor
- Cuidadosamente remueva el interruptor de la pared (no remueva los cables)

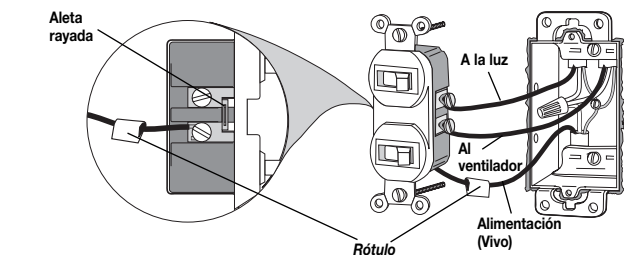


Verifique que la energía haya sido desconectada antes de proseguir.



3 Verifique la Aplicación.

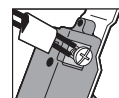
- Este control se monta en una caja de embutir sencilla y controla, independientemente, con dos deslizadores, un ventilador de paletas y una luz. Tiene que existir un cable para la luz y otro para el ventilador, además del cable de alimentación.



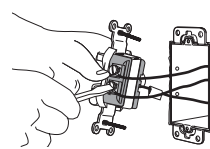
MARQUE el cable que está conectado al costado de alimentación del interruptor (el costado con la aleta rayada).

4 Para Desconectar los Cables del Interruptor.

Nota Importante: Su interruptor de pared puede tener dos cables conectados al mismo borne de tornillo (vea los ejemplos ilustrados a continuación). Una ambos cables con cinta adhesiva antes de desconectarlos. Conecte ambos cables al conductor del control en el Paso 5.



Un cable continuo al tornillo.



Bornes de tornillo: Afloje los tornillos.

Información Importante de Cableado.

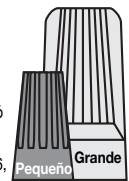
Al efectuar conexiones de cableado, observe las longitudes recomendadas de pelado de los conductores y las combinaciones recomendadas para los conectores suministrados. **Nota:** Los conectores suministrados son para uso con **conductores de cobre solamente**. Para conductores de aluminio, consulte a un electricista.

Pequeño:

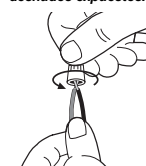
Quite el aislamiento 10 mm (3/8") para cables de 14 AWG. Quite el aislamiento 13 mm (1/2") para cables de 16 ó 18 AWG. Use para conectar un cable de suministro de 14 AWG con un cable de control de 16 ó 18 AWG.

Grande:

Quite el aislamiento 13 mm (1/2") para cables de 10, 12, ó 14 AWG. Quite el aislamiento 16 mm (5/8") para cables de 16 ó 18 AWG. Use para conectar un o dos cables de suministro de 12 ó 14 AWG con uno de control de 10, 12, 14, 16, ó 18 AWG.

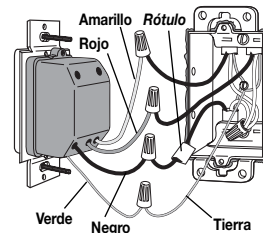


Apretie bien el conector girándolo. Asegúrese de que no hay conductores desnudos expuestos.



5 Cableado del Control.

- Para instalaciones que tengan más de un control en una sola caja de embutir, véase la sección de instalaciones múltiples antes de comenzar. **Nota:** La posición del cable varía con los diferentes productos. Identifique cada cable por su color, no por su posición.

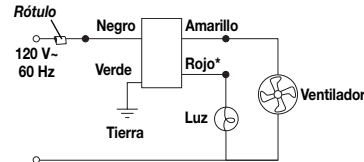


- Conecte el cable verde de tierra del control al cable de tierra desnudo o verde en la caja de embutir. (Véase Nota Importante 6.)

- Conecte el cable negro en el control al cable removido del interruptor, que está marcado con un rótulo.

- Conecte el cable amarillo del control al cable que va al ventilador.

- Conecte el cable rojo del control al cable que va a la luz.



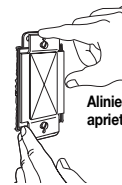
*Tape el cable Rojo si no se usará la luz.

6 Instalación del Control en una Caja de Embutir.

- Acomode los cables cuidadosamente en la caja de embutir, instale y alinee el control.
- Instale la cubierta de la caja de embutir.



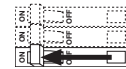
Coloque los tornillos.



Alíne el control y apriete los tornillos.

7 Para Conectar la Alimentación.

- Conecte la alimentación en el disyuntor del circuito (o ponga de nuevo el fusible).



HUBBELL DE MÉXICO garantiza este producto, de estar libre de defectos en materiales y mano de obra por un año a partir de su compra. Hubbell reparará o reemplazará el artículo a su juicio en un plazo de 60 días. Esta garantía no cubre desgastes por uso normal o daños ocasionados por accidente, mal uso, abuso o negligencia. El vendedor no otorga otras garantías y excluye expresamente daños incidentales o consecuentes inherentes a su uso.

HUBBELL DE MÉXICO S.A. DE C.V.
Av. Coyoacán # 1051
México, D.F. 03100
Tel.: +(5) 575-2022
FAX: +(5) 559-8626